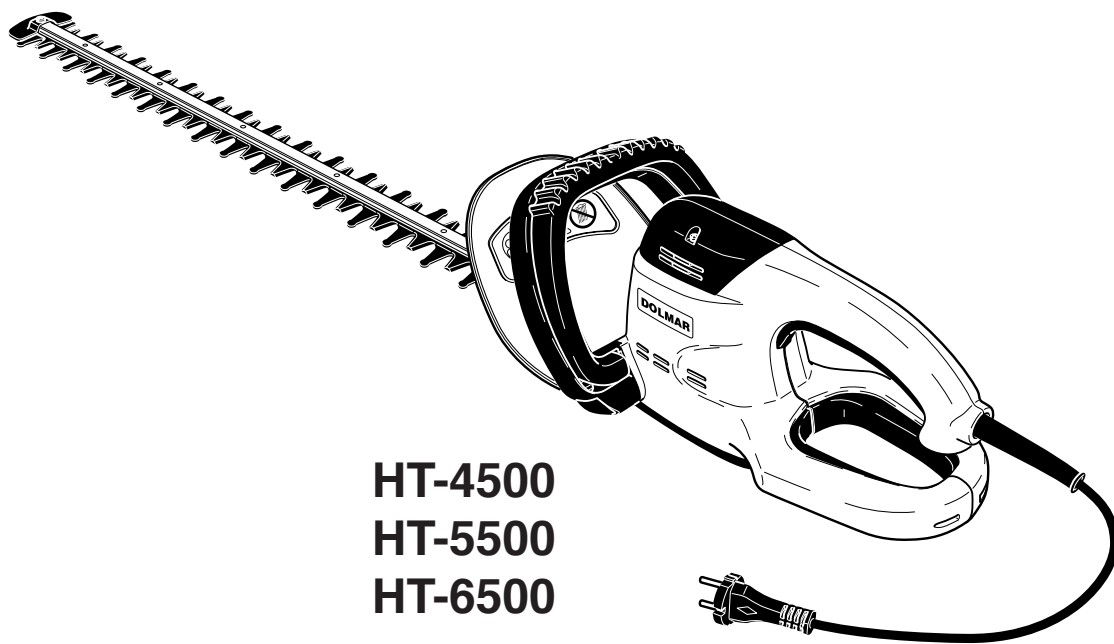


Instrucțiuni de funcționare

Atenție:

Citiți cu atenție prezentele instrucțiuni de funcționare înainte de prima punere în funcțiune a mașinii!
Păstrați cu grijă aceste instrucțiuni de funcționare!



HT-4500
HT-5500
HT-6500

<http://www.dolmar.com>

DOLMAR



Vă mulțumim pentru încrederea acordată!

Vă felicităm pentru achiziționarea noului foarfece de tuns garduri vii de la DOLMAR și suntem convinși că veți fi mulțumit de această mașină modernă.

Modelele HT-4500, 5500, 6500 sunt foarfece de tuns garduri vii deosebit de ușoare și ușor de mănuit, ce oferă productivitate ridicată în raport cu o greutate redusă.

Forma ergonomică a mânerelor și a elementelor de deservire fac utilizarea confortabilă și lucrul cu foarfecele de tuns garduri vii neobositor. Pachetul livrat conține un dispozitiv de protecție contra întreruperii legăturii electrice cu cablul prelungitor.

Dotarea foarfecelui de tuns garduri vii HT-4500, 5500, 6500 cu elemente de siguranță corespunde celui mai nou standard al tehnicii și îndeplinește toate cerințele de siguranță naționale și internaționale. Aceasta cuprinde 3 mâneri de siguranță, deservire de siguranță condiționată de utilizarea ambelor mâini și o funcție de oprire rapidă.

Pentru a asigura o funcționare optimă a foarfecelui dvs. de tuns garduri vii și pentru a vă putea garanta siguranța personală avem următoarea rugămintă:

Înainte de prima utilizare citiți cu atenție acest manual de utilizare și respectați întocmai instrucțiunile de siguranță! Nerespectarea acestora poate duce la accidentări grave!



Declarație de conformitate UE

Subsemnații Junzo Asada și Rainer Bergfeld, împuterniciți de către DOLMAR GmbH, declară că mașinile de marcă DOLMAR

Tip: 223

HT-4500, HT-5500, HT-6500

produse de DOLMAR GmbH, Jenfelder Str. 38, D-22045 Hamburg, corespund cerințelor de siguranță și protecție a sănătății conform directivelor UE:

Directiva pentru mașini și utilaje UE 98/37/CE, Directiva UE-MV 89/336/CEE (modificată prin 91/263 CEE, 92/31 CEE și 93/68/CEE), Directiva 73/23/CEE Echipamente de joasă tensiune (modificată prin 93/68/CEE), 2000/14/CE Emisiile de zgomot.

Pentru aplicarea corespunzătoare a acestor directive UE s-au adoptat următoarele norme: EN 774/A3, EN 50144-1, EN 50144-2-15, EN 55014-1, EN 55014-2, EN 61000-3-2/-3.

Determinarea conformității cu 2000/14/CE s-a realizat după anexa V. Indicatorul de intensitate sonoră măsurat (Lwa) este 95 dB(A). Indicatorul intensității sonore garantat (Ld) este 96 dB(A).

Hamburg, 6. 3. 2002

Pentru DOLMAR GmbH

Junzo Asada
Director

Rainer Bergfeld
Director

Ambalajul

Foarfecele dvs. DOLMAR este ambalat într-un carton pentru protecția față de eventualele defecțiuni datorate transportului. Cartoanele sunt materii prime și prin urmare pot fi reutilizate sau reintroduse în circuitul materiilor prime (reciclarea hârtiei).



Cuprins

Declarație de conformitate UE	2
Ambalaj	2
Simboluri	2
Componente livrate	3
INDICAȚII DE SIGURANȚĂ	3
Indicații generale	3
Dotare individuală de protecție	3
Punerea în funcțiune	3-4
Cablu de prelungire	4
Transport și depozitare	4
Întreținere	4
Primul ajutor	4
Modul de funcționare și tehnica de lucru	5
Sfaturi pentru tăierea gardurilor vii	5
Indicații pentru protecția mediului înconjurător	5
Date tehnice	6
Denumirea componentelor	6
PUNEREA ÎN FUNCȚIUNE	7
Verificarea frânei pentru cuțite	7
LUCRĂRI DE ÎNTREȚINERE	7
Curățarea/întreținerea dispozitivului de tăiere	7
Indicații de întreținere și îngrijire	7
Căutarea cauzei defectului	7
Service, piese de schimb și garanție	8
Index de servicii (vezi anexa)	

Simboluri

Veți întâlni următoarele simboluri pe mașină și la citirea manualului de utilizare:



Citiți instrucțiunile de folosire și respectați avertismentele și instrucțiunile de tehnica securității muncii!



Lucrați cu atenție și precauție deosebită!



Interzis!



Feriți de umezeală și ploaie!



În cazul deteriorării cablului scoateți ștecherul din priză!



Scoateți ștecherul!



Dublă izolație de protecție



Oprește motorul!



Purtați mănușile de protecție!



Purtați ochelarii de protecție și căștile!



Primul ajutor



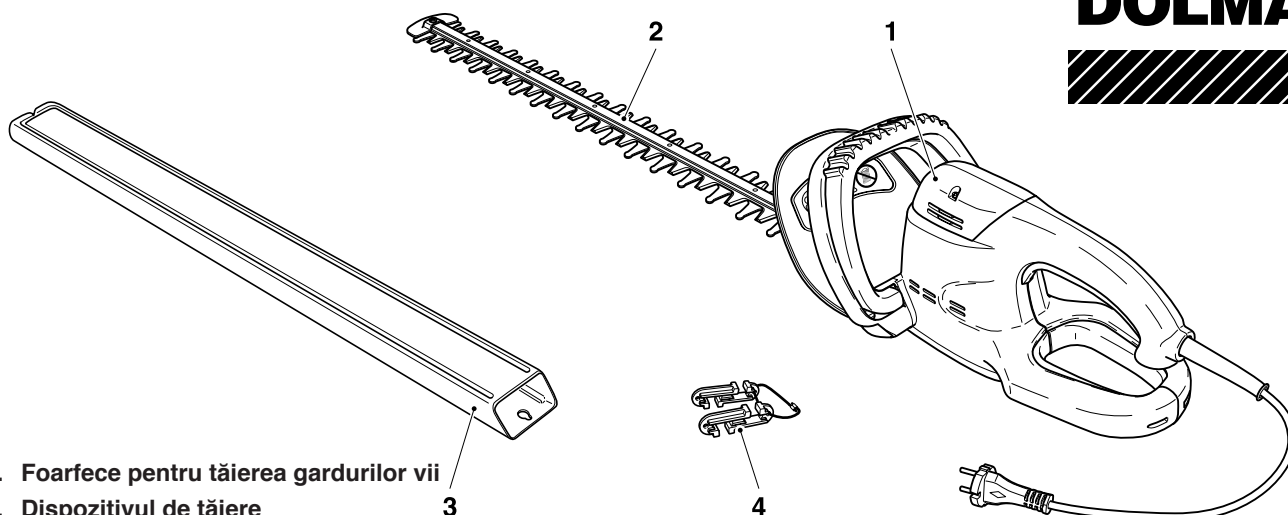
Recycling



Inscripționări CE

Componente livrate

DOLMAR



1. Foarfece pentru tăierea gardurilor vii
2. Dispozitivul de tăiere
3. Apărătoarea de cuțite
4. Dispozitiv de protecție contra întreruperii legăturii pentru cablul de alimentare
5. Manual de utilizare (fără imagine)

Dacă una din componente nu se află în pachetul livrat vă rugăm adresați-vă vânzătorului!

INDICAȚII DE SIGURANȚĂ



Indicații generale


- Pentru o manipulare sigură a foarfecelui de tuns garduri vii utilizatorul trebuie să citească neapărat manualul de utilizare, pentru a se cunoaște modul de manipulare a acestuia. Utilizatorii insuficient informați se pot pune în pericol pe ei înșiși sau alte persoane printr-o utilizare necorespunzătoare.
- Dacă folosiți pentru prima dată un foarfece de tuns garduri vii vă sfătuim să consultați o persoană cu experiență în utilizarea acestuia.
- Împrumutați foarfecelul de tuns garduri vii doar persoanelor care au experiență cu astfel de mașini. Se va împrumuta și manualul de utilizare împreună cu foarfecelul.
- Este interzisă utilizarea foarfecelui de tuns garduri vii de către copii și tinerii sub 18 ani. Adolescenții de peste 16 ani sunt excluși de la această regulă dacă se află în cadrul școlarizării și sub supravegherea unui profesionist.
- Lucrul cu foarfecelul de tuns garduri vii necesită o atenție sporită.
- Se va lucra numai având o stare de sănătate fizică bună. Chiar și oboseala duce la neatenție. O atenție deosebită se cere către sfârșitul timpului de lucru. Toate lucrările se vor efectua cu calm și prudență. Utilizatorul este responsabil față de terțe persoane.
- Nu se va lucra niciodată sub influența alcoolului, drogurilor sau medicamentelor.

Dotare individuală de protecție

- Pentru a evita accidentarea la ochi, mâini, picioare și pentru evitarea afectării auzului, se vor purta următoarele echipamente și mijloace pentru protecția corpului.
- Îmbrăcămintea va fi corespunzătoare, adică strămtă dar nu incomodă. Nu se vor purta bijuterii sau haine care se pot agăța în tufișuri sau crengi. În caz că aveți părul lung purtați neapărat o plasă pentru prinderea părului.
- Ochelarii de protecție protejează ochii de așchii. Pentru a evita rănirea ochilor se vor purta întotdeauna ochelari de protecție.

- Pentru evitarea afectării auzului se vor folosi mijloace adecvate, individuale de protecție sonoră. (Căști de protecție, dopuri, vată ceruită etc.). La cerere se va face analiza benzii de octave.
- Mănușile de lucru din piele țin de dotarea obligatorie și se vor purta pe toată durata lucrului cu foarfecelul de tuns garduri vii.
- La lucrul cu foarfecelul se vor purta pantofi cu talpa aderentă.

Punerea în funcțiune

- Înainte de începerea lucrului se va verifica starea de funcționare a foarfecelui de tuns garduri vii!
- Nu se lucrează cu foarfecelul de tuns garduri vii pe ploaie sau în condiții de umiditate ridicată, deoarece motorul electric nu este protejat împotriva apei. 
- În caz că foarfecelul de tuns garduri vii este umed nu trebuie pus în funcțiune.
- Nu utilizați mașina în locuri cu emanații de gaze și pulberi inflamabile deoarece motorul produce scânteie. **Pericol de explozie!**
- Verificați dacă tensiunea și frecvența corespund indicațiilor de pe plăcuța aferentă tipului de mașină. Siguranță max. 16 A. Se recomandă utilizarea unui comutator de protecție împotriva curentilor vagabonzi sau a unui dispozitiv de protecție împotriva curentului de scurgere.
- Asigurați-vă că în timpul utilizării mașinii, pe o rază de 5 metri nu se află copii sau alte persoane. Atenție și la animale.
- Foarfecelul de tuns garduri vii se va folosi numai complet montat!
- Înainte de pornire utilizatorul trebuie să aibă o poziție stabilă.
- Foarfecelul de tuns garduri vii poate fi pornit doar dacă mânerul de transport și unul din mânerurile din spate sunt apucate strâns cu ambele mâini. Acesta este conceput atât pentru dreptaci cât și pentru stângaci, de așa natură încât poate fi deservit din ambele părți.

- **Este interzisă blocarea butoanelor de siguranță de pe mânerul de transport și de pe mânerul foarfecelui!**
- Foarfecele de tuns garduri vii se va pune în funcțiune numai conform indicațiilor din manualul de utilizare.
- În cazul sesizării unor modificări în funcționarea mașinii se va opri imediat motorul.
- În cazul deteriorării cablului de alimentare prin tăiere scoateți imediat ștecherul din priză.
- Dacă dispozitivul de tăiere a intrat în contact cu un gard sau alte obiecte dure, opriți imediat motorul, scoateți ștecherul și verificați dispozitivul de tăiere.
- **Pentru verificarea dispozitivului de tăiere, pentru remedierea defecțiunilor sau îndepărtarea așchiilor înțepenite se va opri mașina și se va scoate ștecherul din priză.**
- În pauzele de lucru și la părăsirea mașinii, aceasta se va opri și se va scoate ștecherul din priză. Foarfecele de tuns garduri vii se va opri în așa fel încât nimeni să nu fie pus în pericol.


Cablul de prelungire

- Ase utiliza doar cabluri de prelungire speciale pentru utilizare exterioară, marcate corespunzător.
- Cumpărați de preferință cabluri de prelungire în culori reflectorizante.
- Foarfecele de tuns garduri vii este izolat corespunzător nivelului de clasificare II conform VDE 0740 și poate fi conectat și la prize fără împământare.
- Cablul de prelungire trebuie purtat mereu în urma dvs.!
- Începeți întotdeauna lucrul în apropierea sursei de curent. Aceasta permite derularea cablului de prelungire în afara perimetrului de lucru.
- Cablul de alimentare trebuie purtat întotdeauna în urma persoanei care deservește mașina. Aveți grijă ca acesta să nu fie strangulat sau să intre în contact cu obiecte ascuțite. Manevrați cablul în așa fel încât nimeni să nu fie pus în pericol.

Atenție: Lucrați cu atenție sporită atunci când cablul de prelungire trebuie derulat peste gard.

- Atenție la secțiunea cablului de prelungire (min. 3 x 1,5 mm²). În cazul utilizării unui colac de cablu aveți grijă să desfășurați cablul complet. Lungimea maximă a cablului - 30 metri!


Transportul și depozitarea

- **La transport și la schimbarea locației în timpul lucrului se va scoate ștecherul.**
- **Foarfecele de tuns garduri vii nu se poartă sau transportă niciodată cu dispozitivul de tăiere pornit.** 
- **Dispozitivul de tăiere nu se atinge niciodată cu mâinile.**
- La transportul pe o distanță mai mare se va aplica apărătoarea de cuțite livrată împreună cu mașina.
- Foarfecele de tuns garduri vii se va purta doar de mânerul pentru transport. Dispozitivul de tăiere este direcționat în spate.
- La transportul cu un camion, foarfecele de tuns garduri vii se va așeza într-o poziție sigură. Acesta se poate transporta doar în portbagaj sau pe un suport de transport separat de șofer.



- Foarfecele de tuns garduri vii se va depozita într-o încăpere uscată cu apărătoarea de cuțite aplicată. Accesul copiilor este interzis. Foarfecele de tuns garduri vii nu se va depozita în aer liber.
- După o depozitare îndelungată și după utilizare, mașina se va curăța, în special dispozitivul de tăiere. Acesta se va unge cu puțin ulei și se va aplica apărătoarea. Apărătoarea livrată împreună cu mașina poate fi fixată pe perete. Astfel este posibilă depozitarea sigură și practică a foarfecelui.

Întreținere

- **La toate lucrările de întreținere se va opri foarfecele și se va scoate și asigura ștecherul.**
- Se va acorda o atenție deosebită bunei stări de funcționare a dispozitivului de tăiere.
- Se va verifica regulat izolația cablului de alimentare. În cazul deteriorării cablului scoateți ștecherul din priză. 
- Foarfecele de tuns garduri vii se va curăța în mod regulat.
- În cazul deteriorării carcasei de plastic se vor lua măsuri pentru remedierea acesteia de către un specialist. **Pericol de electrocutare!**

A se respecta normele de protecție împotriva accidentelor stabilite de sindicat și de societatea de asigurări.

Nu se vor face în nici un caz modificări de construcție la foarfecele de tuns garduri vii! Prin aceasta vă periclitați siguranța.

Lucrările de întreținere și reparație se execută numai în maniera descrisă în acest manual de utilizare. Toate celelalte lucrări se vor efectua de către atelierul de service DOLMAR.

Se vor utiliza numai piese de schimb și accesorii originale DOLMAR.

La folosirea pieselor de schimb și a accesoriilor care nu sunt produse originale DOLMAR crește pericolul de accidentare. În cazul utilizării de piese de schimb sau accesorii care nu sunt produse originale DOLMAR nu ne asumăm răspunderea în nici un mod.

Primul ajutor



În cazul unui eventual accident trebuie să fie întotdeauna disponibilă la locul de muncă o trusă de prim ajutor. Materialul utilizat trebuie înlocuit imediat.

Atunci când solicitați ajutor specificați următoarele:

- unde s-a întâmplat
- ce s-a întâmplat
- câți răniți sunt
- natura rănilor
- cine raportează!

Indicație

Persoanele cu probleme de circulație expuse prea des la vibrații pot dezvolta leziuni ale vaselor de sânge sau ale sistemului nervos.

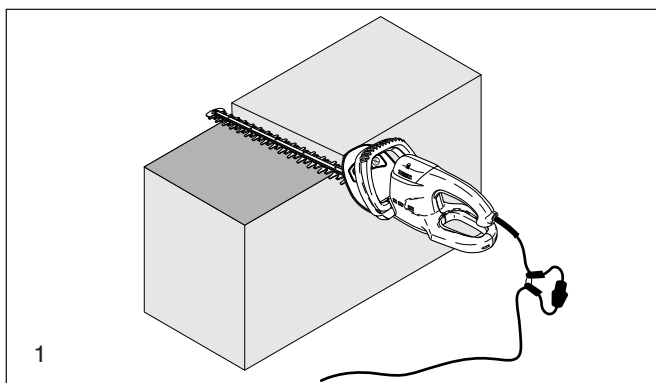
Următoarele simptome pot apărea ca urmare a expunerii degetelor, mâinilor sau încheieturilor la vibrații: amorțirea membrelor, furnicăături, dureri, înțepături, modificări ale pielii sau ale culorii acesteia. **Dacă prezentați aceste simptome, consultați un medic.**

Modul de funcționare și tehnica de lucru

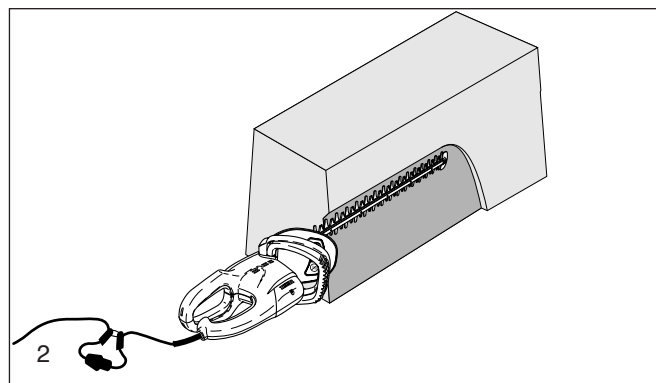
- Se va lucra doar în condiții de vizibilitate și lumină excelente.
- Nu se va lucra niciodată pe suporturi instabile. Se va acorda atenție deosebită obstacolelor din perimetrul de lucru - pericol de împiedicare. Se va avea tot timpul în vedere menținerea stabilității.
- Nu se va lucra niciodată urcat pe o scară.
- Nu se va lucra prea aplecat înainte.
- Mânuiți foarfecele de tuns garduri vii păstrând o distanță suficientă și îndepărtând dispozitivul de tăiere de corp.
- Utilizați foarfecele numai pentru tunsul gardurilor vii. Nu-l utilizați pentru tăierea ierbii sau măcăcișului.
- Nu acoperiți fantele de aerisire, pentru a permite răcirea motorului electric.
- Nu se va atinge pământul cu dispozitivul de tăiere în stare de funcționare. Obiectele străine deteriorează dispozitivul de tăiere și pot provoca accidentări.
- Nu se folosește foarfecele de tuns garduri vii pe post de rindea sau lopată la înlăturarea așchiilor sau a altor obiecte.
- Se pot tăia crengi de max. 20 mm grosime, dar aceasta depinde de felul, vechimea, umiditatea și duritatea lemnului.
- Înainte de tunsul tufișurilor, crengile foarte groase se vor scurta cu un foarfece de tăiat crengi.
- **Cu lucrările de tăiere se poate începe numai după ce v-ați asigurat că**
 - a) în perimetrul de lucru nu se află alte persoane sau animale,
 - b) este asigurat suficient spațiu ca utilizatorul să se poată da în spate în timpul lucrului,
 - c) nu este permis ca în jurul picioarelor să se afle obiecte străine, crengi și iarbă mare. Se va asigura o poziție stabilă (pericol de împiedicare).

Sfaturi pentru tunsul gardurilor vii

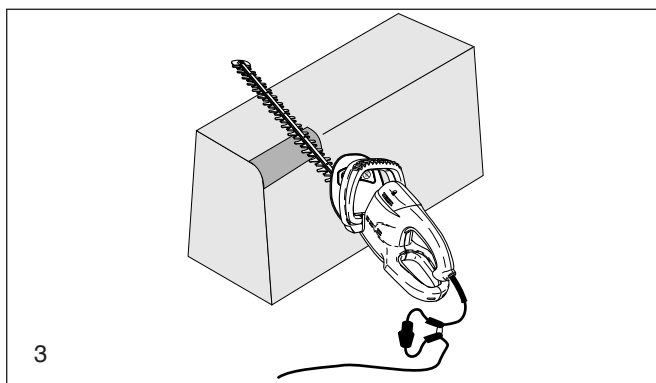
Metoda de lucru descrisă în continuare se poate folosi foarte des și ușurează munca. Dacă un gard viu trebuie tuns foarte mult, aceasta se va face în două etape.



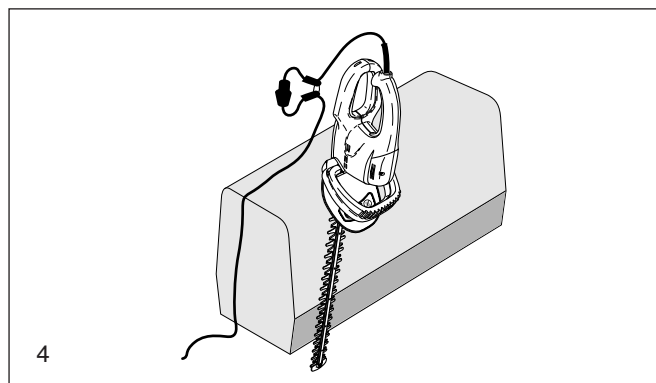
- Prima dată se taie tufișul la înălțimea dorită (1). Așchiile pot fi îndepărtate, cu puțin exercițiu, printr-o mișcare de pendulare. Pentru a obține o tăietură dreaptă se va întinde o sfoară la înălțimea de tăiere.



- Tufișul se va tăia de jos în sus (2) în formă trapezoidală (la înălțimea de 1 m îngustați aprox. 10 cm). Astfel este împiedicată căderea resturilor în porțiunea neprelucrată, afectând astfel următoarea tăiere.



- Marginile superioare (3) ale gardului se rotunjesc ușor, iar partea inferioară (4) se scurtează.



Perioada potrivită pentru tăierea gardurilor vii:

Frunziș:	iunie și octombrie
Conifere:	aprilie și august
Garduri vii cu creștere rapidă:	începând din luna mai la interval de 6 săptămâni

Indicații pentru protecția mediului înconjurător

Utilizarea foarfecelui de tăiat garduri vii nu se va face în timpul orelor obișnuite de odihnă.

Înainte de a începe tăierea, asigurați-vă că nu se află nici un cuib de pasăre în gardul viu amânați tăierea sau nu tăiați porțiunea respectivă.

Resturile de tăiere se vor îndepărta corespunzător.

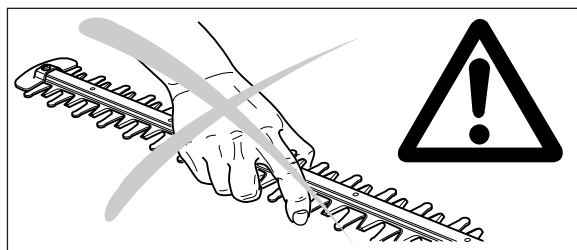
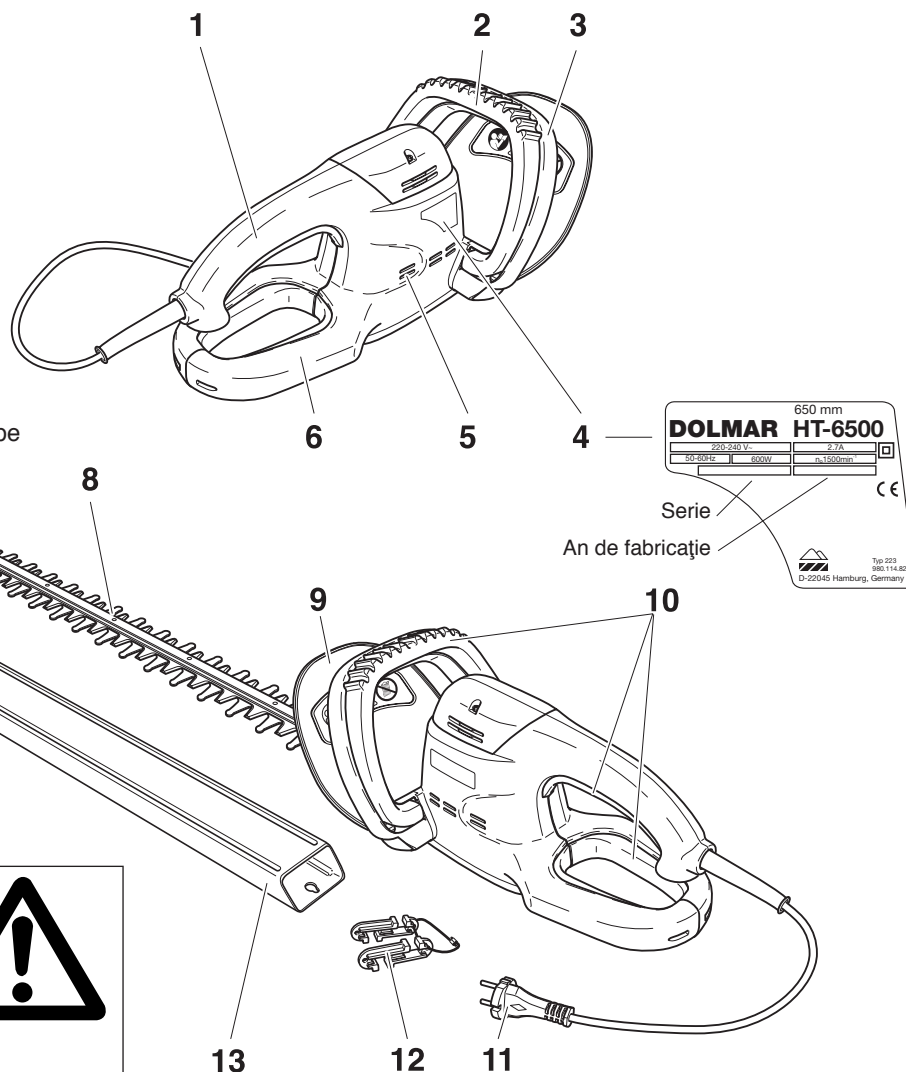
Date tehnice

		HT-4500	HT-5500	HT-6500
Consum de putere	Watt	600		
Tensiune nominală	V	220...240~		
Frecvența rețelei	Hz	50...60		
Intensitatea tensiunii nominale	A	2,7		
Siguranță rețea	A	16		
Lungimea cablului	cm	30		
Lungimea tăierii	cm	45	55	65
Număr de curse (n_0)	n/min	1500		
Cursă	mm	18		
Diametru max. de tăiere	mm	20		
Distanța între cuțite	mm	26		
Nivelul presiunii acustice L_{pA} la locul de muncă, în conformitate cu EN 50144-1 ¹⁾	dB (A)	85,2	85,2	85,2
Indicatorul intensității sonore L_{WA} în conformitate cu EN 50144-1 ¹⁾	dB (A)	98,2	98,2	98,2
Accelerarea vibrațiilor $a_{h,w}$ în conformitate cu EN 774/A3, EN 50144-2-15 ¹⁾	m/s ²	3,3 / 1,7	3,3 / 1,7	3,3 / 1,7
- mâner de transport în față	m/s ²	2,6 / 1,0	2,6 / 1,0	2,6 / 1,0
- mâner în spate	m/s ²	2,6 / 1,0	2,6 / 1,0	2,6 / 1,0
Protecție împotriva supraîncălzirii	Tip	Cuplaj cu fricțiune		
Frâna		mecanică		
Timp de orpire	sec.	0,05		
Greutate	kg	3,8	4,0	4,1
Compatibilitate electromagnetică/EMV		în conformitate cu directiva 89/336/CEE și 92/31/CEE		
Izolația de protecție		clasa de siguranță II (dublă izolație de protecție)		
Cablu de prelungire (nu se livrează cu foarfecele)	Tip	DIN 57282 / HO7RN-F L= max. 30 m, min. 3 x 1,5 mm ²		

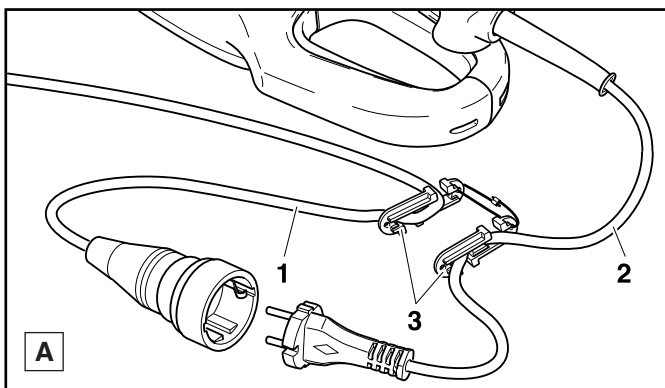
¹⁾ măsurat la numărul maxim de rotații pe minut

Denumirea componentelor

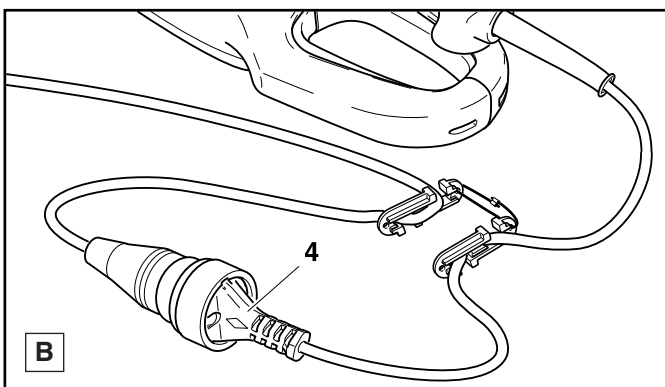
- 1 Mâner
- 2 Comutator de siguranță plasat pe mânerul de transport
- 3 Mâner de transport
- 4 Plăcuță de identificare
- 5 Fante de aerisire
- 6 Mâner dublu
- 7 Apărătoare contra ciocnirii
- 8 Dispozitiv de tăiere
- 9 Apărătoare pentru mâini
- 10 Comutator de siguranță plasat pe mâner
- 11 Ștecher
- 12 Dispozitiv de protecție contra întreruperii legăturii cu cablul prelungitor
- 13 Apărătoarea de cuțite



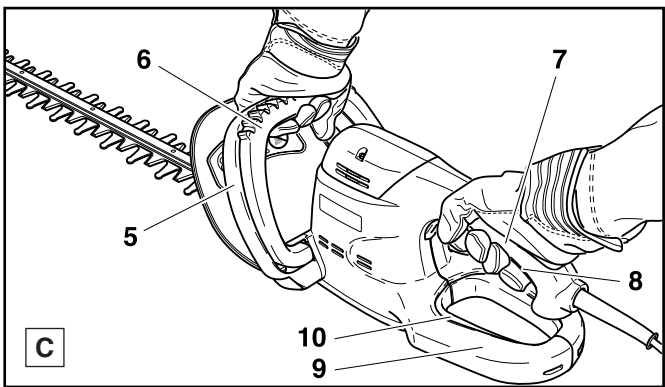
PUNEREA ÎN FUNCȚIUNE



- Agățați cablul de prelungire (A/1) și cablul de alimentare al foarfecelui (A/2) în dispozitivul de protecție contra întreruperii legăturii (A/3).



- Conectați ștecherul (B/4) la cablul prelungitor.



- Apucați mânerul de transport (C/5) cu o mână, se activează comutatorul de siguranță de pe mânerul de transport (C/6).
- Cu cealaltă mână apucați mânerul (C/7) și puneți în funcțiune foarfecele de tuns garduri vii activând comutatorul de siguranță de pe mâner (C/8).

Indicație: Pentru a facilita manipularea foarfecelui de tăiat garduri vii în timpul tăierii, poate fi utilizat și mânerul dublu (C/9). În acest caz, foarfecele de tuns garduri vii va fi pus în funcțiune cu butonul de siguranță (C/10).

Atenție: Dispozitivul de tăiere pornește imediat!

Indicație: Foarfecele este pus în funcțiune numai dacă sunt acționate ambele butoane (C/6 și C/8, respectiv C/6 și C/10 sau C/8 și C/10).

Atenție: Dacă foarfecele pornește după activarea unui singur comutator nu începeți în nici-un caz lucrul. Vă rugăm apelați la un atelier de specialitate DOLMAR.

Oprirea foarfecelui: Eliberați unul sau ambele comutatoare. Foarfecele se oprește imediat.

Verificarea frânei pentru cuțite



Verificarea frânei pentru cuțite trebuie efectuată de fiecare dată înaintea începerii lucrului!

- Porniți foarfecele de tuns garduri vii conform indicațiilor de mai sus.
- Apucați strâns mânerul de transport cu o mână, iar cu cealaltă mânerul mașinii.
- Acționați și eliberați din nou butonul de siguranță (C/6, C/8, respectiv C/10) de pe mâner. Acum dispozitivul de tăiere trebuie să se oprească imediat.

Atenție: Dacă dispozitivul de tăiere nu se oprește imediat după această verificare, nu începeți în nici-un caz lucrul. Vă rugăm apelați la un atelier de specialitate DOLMAR.

LUCRĂRI DE ÎNTREȚINERE

Pentru a asigura o funcționare îndelungată și evitarea deteriorării trebuie efectuate periodic următoarele lucrări de întreținere. Garanția este valabilă numai dacă aceste lucrări au fost efectuate periodic și în mod corespunzător.

ATENȚIE:

În timpul tuturor lucrărilor la foarfecele de tăiat garduri vii, scoateți neapărat ștecherul din priză și purtați mănuși de protecție!



Curățirea și întreținerea dispozitivului de tăiere

Atenție: Atenție deosebită la curățirea și întreținerea dispozitivului de tăiere (pericol de rănire!).

Se va verifica regulat dacă dispozitivul de tăiere nu este deteriorat și se va curăța cu o perie corespunzătoare sau cu o lavetă.

Dacă după o folosire îndelungată rezultatul tăierii nu mai este satisfăcător, vă rugăm apelați la un atelier de specialitate.

Indicații de întreținere și îngrijire periodică

Înainte de fiecare utilizare

- Verificați foarfecele de tuns garduri vii cu privire la rupturi și fisuri. În caz de deteriorări se vor lua măsuri pentru înlăturarea acestora de către un specialist.
- Verificarea funcționării comutatorului de pornire/oprire.
- Fantele de aerisire trebuie să nu fie acoperite.
- Verificați cablul de prelungire. În caz de deteriorare se va înlocui într-un atelier de specialitate.

După fiecare utilizare

- Curățați complet foarfecele de tăiat garduri vii.
- Curățați și ungeți cu puțin ulei dispozitivul de tăiere.

Depozitarea

- Foarfecele de tuns garduri vii se va depozita în siguranță, într-o încăpere uscată.

Identificarea defecțiunii

Motorul electric al foarfecelui nu pornește:

- nu este alimentat cu curent, cablul este defect, verificați siguranța.

Motorul electric al foarfecelui pornește, dar dispozitivul de tăiere nu lucrează: Vă rugăm apelați la un atelier de specialitate DOLMAR.

Întreținere și reparații

Întreținerea și repararea foarfecelor moderne de tăiat garduri vii, cât și a componentelor relevante din punct de vedere al siguranței, necesită o calificare specială și un atelier dotat cu scule speciale și aparate de testare.

Toate lucrările care nu sunt descrise în acest manual de utilizare trebuie efectuate de către un atelier de specialitate DOLMAR.

Specialistul dispune de calificarea, experiența și dotarea tehnică necesare pentru a vă oferi cea mai convenabilă soluție și vă poate sfătui și ajuta.

Garanția nu se acordă în cazul efectuării de reparații neautorizate.

Vă rugăm alegeți cel mai apropiat atelier de specialitate din indexul anexat.

Piese de schimb

Buna funcționare și siguranța mașinii dvs. depind și de calitatea pieselor de schimb folosite. Folosiți doar piese de schimb DOLMAR originale:



Numai componentele originale provin din sistemul de fabricație al mașinii și garantează astfel cea mai bună calitate a materialului, respectarea dimensiunilor, funcționarea și siguranța.

Accesorii și piese de schimb originale se găsesc la distribuitorii specializați. Aceștia dispun și de listele necesare pentru piesele de schimb din care puteți afla numărul piesei de schimb solicitate și sunt permanent la curent cu îmbunătățirile și noutățile din oferta de piese de schimb.

Vă rugăm să luați la cunoștință și faptul că, prin folosirea componentelor care nu sunt originale DOLMAR, firma noastră nu vă poate acorda garanția.

Garanție

DOLMAR garantează pentru o calitate ireproșabilă și preia costurile pentru o îmbunătățire ulterioară prin schimbarea componentelor defecte în cazul defectelor de materiale sau producție, care apar în timpul perioadei de garanție, după data achiziționării.

Vă rugăm să luați la cunoștință faptul că în unele țări sunt valabile condiții specifice de garanție. Dacă aveți întrebări adresați-vă vânzătorului. În calitate de vânzător al produsului, acesta este răspunzător pentru garanție.

Vă rugăm să înțelegeți că pentru următoarele deteriorări nu se poate acorda garanție:

- Nerespectarea manualului de utilizare.
- Neefectuarea lucrărilor necesare de întreținere și curățire.
- Uzură în urma utilizării în condiții normale.
- Suprasolicitare evidentă prin depășirea continuă a capacității de funcționare.
- Folosirea forței, tratament necorespunzător, abuz sau accidentare.
- Deteriorări provocate prin supraîncălzire datorită impurităților de pe carcasa ventilatorului.
- Intervenția persoanelor necalificate sau reparații necorespunzătoare.
- Utilizarea pieselor de schimb ce nu provin de la DOLMAR, dacă acestea au cauzat defectiunea.
- Defecte cauzate de condițiile de utilizare în regim de închiriere.

Lucrările de curățire, întreținere și reglare nu sunt considerate a fi servicii de garanție. Orice lucrare de garanție se va efectua de către o persoană autorizată de DOLMAR.



A series of horizontal lines for writing, spaced evenly down the page.

DOLMAR



DOLMAR GmbH
Postfach 70 04 20
D-22004 Hamburg
Germany
<http://www.dolmar.com>

Sub rezerva oricăror modificări

Form: 995 701 898 (4.02 RO)